

DES OUTILS D'AIDE À LA DÉCISION : LES ICE

L'équilibre forêt-gibier consiste à rendre compatibles la présence durable d'une faune sauvage riche et variée avec des activités sylvicoles pérennes et rentables. C'est une problématique au centre des débats entre forestiers et acteurs du monde cynégétique.

Pour suivre l'évolution des populations d'ongulés sur le territoire, il existe une série d'outils. Parmi ceux-ci, les Indicateurs de changement écologique (ICE) fournissent des informations sur l'évolution du système « forêt-cervidés » au cours du temps. Ils sont répartis en trois groupes : indicateurs d'abondance, indicateurs de performance, indicateurs de la pression sur le milieu.

Les mesures d'ICE doivent être réalisées annuellement selon un protocole inchangé.

Les **indicateurs d'abondance** consistent à suivre les variations de l'abondance relative des populations de gibier. Il s'agit de méthodes de comptage : indices kilométriques pédestres, indices kilométriques voiture (IKV) ou indices nocturnes.

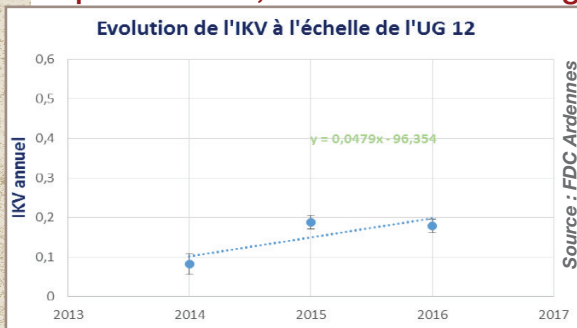
Les **indicateurs de performance** traduisent les variations de la condition physique des individus d'une population d'ongulés (cerf, chevreuil, sanglier...). Ce sont par exemple : les mesures de masse corporelle des jeunes, les mesures de longueur de patte arrière des jeunes (LPA), de longueur de la mâchoire inférieure, de longueur des dagues, ou bien le taux de gestation des femelles.

Les **indicateurs de pression sur le milieu** permettent de suivre les variations de la pression de consommation des ongulés sur la flore lignifiée d'un massif forestier. Il s'agit des mesures d'indice de consommation (IC) ou d'indice d'abroussement (IA).

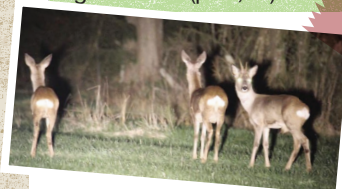
Un minimum de trois années de mesures sont en outre nécessaires pour débiter une interprétation de ces résultats. Les résultats d'un massif ne peuvent pas être comparés avec ceux d'un autre massif.

EXEMPLE D'ICE SUR L'UNITÉ DE GESTION DE VENDRESSE (ARDENNES)

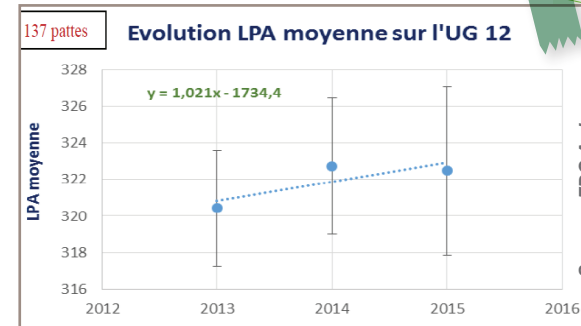
Le massif de Vendresse (unité de gestion 12) est suivi depuis 2014 par plusieurs dispositifs : IKV, IC et mesure de longueur de pattes.



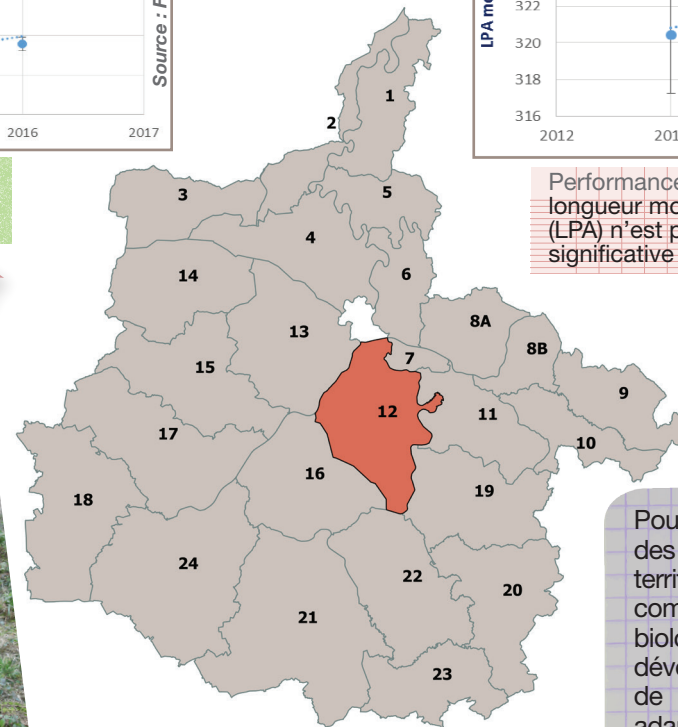
Abondance : l'IKV ne progresse pas de manière statistiquement significative (p=0,17)



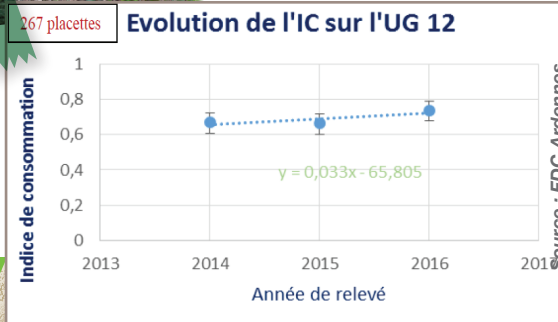
▲ Chevreuils lors d'un IKV (Crédits N. VANHOVE)



Performance : l'augmentation de la longueur moyenne de la patte arrière (LPA) n'est pas statistiquement significative (p=0,20)



▲ Relevés d'IC (Crédits : PEFC Champagne-Ardenne)



Pression sur le milieu : la tendance de l'IC est à la stabilité (même si cela n'est pas statistiquement significatif car p=0,39). Chevreuil et Cerf ont un impact confondu sur le milieu, mais il est probable que le Chevreuil, de par sa répartition et ses densités, influe majoritairement sur cet ICE.

Pour le Chevreuil, l'analyse des ICE à l'échelle de ce territoire semble délicate compte tenu d'une biologie qui favorise un développement hétérogène de l'espèce (territorialité, adaptation à la ressource locale...).

Sur la période 2014-2016, l'évolution des ICE sur Vendresse nord et sud montre que les effectifs de Chevreuils se sont stabilisés et que la population n'a pas atteint la capacité d'accueil biologique de l'UG.

L'option recommandée est la stabilisation de la population et de sa pression sur le milieu.

Exemples d'indicateurs suivis sur notre territoire



Un exemple d'indicateur d'abondance : l'IKV

L'indice kilométrique voiture (IKV) traduit les variations de l'abondance relative d'une population de chevreuils (= nombre moyen de chevreuils observés par km de circuit parcouru).

La mixité des équipes de mesure (forestiers et chasseurs) instaure un climat de confiance et de coopération : les chiffres sont objectifs et consensuels.

Un exemple d'indicateur de performance : la longueur de la patte arrière des jeunes (LPA)

La LPA traduit les variations de la condition physique des individus d'une population de chevreuils. Les jeunes étant les plus impactés en cas de surdensité, ce sont les mesures sur les chevillards et les faons qui sont réalisées.

Un exemple d'indicateur de pression sur la flore : l'IC

L'indice de consommation (IC) traduit les variations de la pression exercée par les ongulés sur la flore lignifiée d'un massif forestier donné. On le mesure sur des placettes d'un mètre carré en réalisant un relevé des espèces consommées ou non.

Divers massifs disposent déjà de dispositifs de suivi d'ICE sur les Ardennes, l'Aube, la Marne et la Haute-Marne.



Piège photo en bordure de chemin (Crédits : FDC 51 / CRPF Champagne-Ardenne)

Contacts :



Union de la Forêt Privée de Champagne-Ardenne - (UFPCA)
MRFB - Complexe agricole du Mont Bernard
51000 CHÂLONS-EN-CHAMPAGNE
Tél. : +33 3 25 65 75 01 - Fax : +33 3 55 03 57 05
ufpca@orange.fr

Fédération régionale des chasseurs
Complexe Agricole du Mont Bernard
51 035 CHÂLONS-EN-CHAMPAGNE
Tél. : +33 3 26 68 34 69 - Port. : +33 6 28 30 09 81

Un observatoire forêt-gibier : l'OCESC



L'Observatoire champardennais de l'équilibre sylvo-cynégétique (OCESC) est un projet commun des instances sylvicoles et des fédérations des chasseurs. Il a pour mission : d'animer et de coordonner les actions de suivis des populations mises en œuvre par les partenaires ; de compiler les résultats de ces suivis ; d'en diffuser une synthèse. Cette structure de concertation n'a pas vocation à décider des modalités de gestion des populations de grands ongulés.



↳ Dégâts de gibier constatés dans une plantation de résineux (Crédits : PEFC Champagne-Ardenne)

↳ Pesée de chevreuils (Crédits : FRC Champagne-Ardenne)



Région ALSACE
CHAMPAGNE-ARDENNE
LORRAINE

Imprimé sur papier certifié PEFC par l'imprimerie le Réveil de la Marne (PEFC/10-31-1245) avec le concours financier du Ministère de l'agriculture, de l'agroalimentaire et de la forêt, du Conseil régional de Champagne-Ardenne, de l'interprofession France Bois Forêt et du Conseil départemental des Ardennes.



LES ICE : INDICATEURS DE CHANGEMENT ÉCOLOGIQUE

Les organismes forestiers et cynégétiques de Champagne-Ardenne ont enclenché une collaboration destinée à la mise en place d'une démarche concertée. Le but : rendre compatibles la présence durable d'une faune sauvage riche et variée et les activités sylvicoles pérennes et rentables en Champagne-Ardenne.

Pour les chasseurs et pour les usagers de la forêt, les ongulés sont une composante des écosystèmes forestiers et leur présence ne peut pas être remise en cause. Cependant, en l'absence de prédateurs, les populations doivent être maîtrisées pour maintenir des individus dans un bon état biologique et sanitaire.

Pour les sylviculteurs, la gestion du grand gibier doit permettre de régénérer les peuplements forestiers dans des conditions technico-économiques satisfaisantes. A de trop fortes densités, le gibier menace la survie de son propre environnement : la forêt.



↳ Chevreuil (Crédits : Dominique GEST)

↳ Cerf courant (Crédits : Dominique GEST)



Sources : Fiches techniques ICE-2015 ONCFS, FDC Ardennes, CRPF Champagne-Ardenne

